

**KOMÍNOVÝ ODSAVAČ PAR**  
**AS28, AS29, AS30**



**Pro budoucí použití si prosím poznamenejte následující informace, které najdete na informačním štítku a datum prodeje, který je uveden na Vašem účtu / faktuře:**

Model .....

Výrobní číslo .....

Datum prodeje .....

# OCHRANA ŽIVOTNÍHO PROSTŘEDÍ

## LIKVIDACE ODPADU

Roztřídte odpad podle různých materiálů (kartón, polystyrén, atd.) a zlikvidujte jej podle místních předpisů (zákon č.125/97 Sb. o odpadech §18 a 19 a vyhláška č.338/97 Sb. §16).

Spotřebič i jeho části předejte po skončení jejich životnosti do sběrných surovin (§ 16 a 17 vyhláška č. 338/97 Sb.).

## Tento spotřebič je určen jenom pro použití v domácnosti.

Vážený zákazníku, děkujeme Vám, že jste si vybral náš výrobek.

Prosíme, abyste si pozorně přečetl Návod na obsluhu, což Vám pomůže správně používat spotřebič. Prosíme, uschovejte si ho pro budoucí potřebu.

Protože Baumatic neustále vylepšuje své produkty, vyhrazuje si právo učinit změny, které budou považovány za nevyhnutelné, bez upozornění v této Příručce.

## ZÁRUKA

Na Váš nový spotřebič poskytujeme 24-měsíční záruku.

### Upozornění

Na Záručním listě si nechte potvrdit datum instalace a uvedení do provozu.

**Prosím uchovejte si také účet o zaplacení za spotřebič / fakturu.**

Tato dokumentace bude od Vás požadována servisním technikem při záruční opravě.

Instalaci spotřebiče svěřte odborné firmě, organizaci k tomu oprávněné. V opačném případě Vaše právo na bezplatné odstranění závady zaniká.

## POPRODEJNÍ SERVIS

Vysoká kvalita a vyspělá technologie našich spotřebičů zaručuje jejich bezchybný provoz.

Avšak dojde-li k závadě, pokuste se odstranit ji zkontrolováním, zda jste postupovali podle pokynů uvedených v tomto návodu.

V případě potřeby odborné technické pomoci prosíme kontaktujte naše servisní středisko :

**Telefon 800 185 263**  
**v pracovní dny od 9.00 do 17.00 hod.**  
**nebo na [www.baumatic.cz](http://www.baumatic.cz)**

Prosíme, abyste měli připravené po ruce následující údaje :

- typ výrobku / model
- sériové číslo
- datum zakoupení spotřebiče

## MONTÁŽ

Odsavač par musí být vždy nad a uprostřed místa vaření. Nejmenší vzdálenost mezi místem na vaření a odsavačem par musí být 700 mm.

Je nutné předem zkontrolovat, zda nemůže být poškozené instalované vedení.

V případě, že není napojení na přímé odsávání par, je nutno toto napojení zajistit, a to o průměru 125mm.

### Upevnění s upevňovacím držákem (přiloženou přístroje)

1. Určete si místo, kam budete chtít odsavač připevnit. Pomocí šablony, která je součástí obalu spotřebiče, si vyznačte místa pro šrouby. Vyvrtejte otvory ve stěně a našroubujte šrouby.
2. Odsavač nasadte a připevněte zbylými dvěma šrouby.
3. Pokud budete používat odsavač pro odtah do komína, přišroubujte plastový přechodový díl na horní část odsavače; nasadte odtahové potrubí (není součástí dodávky).
4. Nasadte komínek a vyznačte si jeho polohu na stěně, např. tužkou. Komínek sejměte a na stěnu připevněte kovový díl, který drží horní část komínku.
5. Horní část komínku přišroubujte ke kovovému držáku.

### Recirkulace vzduchu

Pokud není dána možnost přímého odsávání vzduchu, bude použit systém recirkulace, kde se filtruje vzduch přes aktivní uhlíkový filtr a čistý se vrací do místnosti. Je nutné se přesvědčit, zda je uhlíkový (pachový) filtr nasazen - není

součástí dodávky.

### Přímý odtah

Při současném použití odsavače par odpadního vzduchu a otevřeného ohně (který je na vzduchu v místnosti závislý), se klade důraz na obezřetnost. Bezúhonný provoz je možný, jestliže se odsavač par současně s otevřeným ohněm nachází v místnosti o podtlaku nanejvýš 0,04 mbar. Toho může být dosaženo, jestliže se nachází v místnosti použití neuzavíratelné otvory např. ve dveřích, oknech atd., které umožní proudění vzduchu.

Čím kratší je odsávací potrubí a čím méně je ohybů potrubí, tím lépe odsávání funguje.

### Při odsávání par se musí dbát na tyto předpisy

- pro napojení přímého odsávání nikdy nepoužívejte funkční kouřový komín, komín na odpadní plyny, nebo větrací šachtu.
- při odvádění odpadního vzduchu do komína, který není v provozu nebo komína na odpadní plyny, taktéž mimo provoz, musí dát souhlas k provozu zodpovědný kominík.
- odsátý vzduch nesmí být odváděn do komína do kterého je zakázáno odvádět odpadní plyny od elektricky poháněných spotřebičů.
- při odvádění odpadního vzduchu musí být dodržena ustanovená pravidla.

Při současném použití odsavače par odpadního vzduchu a otevřeného ohně (který je na vzduchu místnosti závislý), dbejte na zabezpečení dostatečného množství vzduchu.

V opačném případě může být použití nebezpečné. V případě nejistoty se obraťte na příslušného kominického mistra. Pokud je použit odsavač par na cirkulování vzduchu s aktivním filtrem, provoz je neomezen.

## ELEKTRICKÉ ZAPOJENÍ

Zkontrolujte si, zda napětí Vašeho rozvodu souhlasí s podmíněným napětím udaným na typovém štítku tohoto elektrického spotřebiče.

### Pozor

Přístroj je z důvodů rozličných norem v různých zemích je dodáván standardně bez zástrčky. Odsavač je připojen dvoužilovým přívodním kabelem.

### Důležité

Výrobce odmítá jakoukoliv odpovědnost za případné škody, které při zanedbání výše uvedených údajů vzniknou.

### Návod k použití

**Odsavač par se zapne na začátku vaření.**

**Odsavač par má tyto spínače:**

**1 – přepínač stupňů**

**2 – přepínač světla**

**Výměna žárovek se provádí zevnitř odsavače par. Na žárovky se záruka nevztahuje.**

### Pozor

Nikdy nepoužívejte žárovky vyššího wattového výkonu než je udáno na krytu lampy. Žárovky vyměňujte pouze je-li odsavač odpojen od sítě el. proudu.

## Bezpečnostní pravidla

Flambování pod odsavačem je zakázáno. Fritování musí být při celém průběhu sledováno z důvodu možnosti samovznícení oleje. Upotřebený olej se rychle vznítí a může snadno způsobit požár. Aby se zabránilo požáru, je nutné povrch často čistit. Je důležité pravidelně čistit každý filtr nacházející se v odsavači par.

### Tukový filtr

Tukový filtr zachytí tukové částičky, které by se bez něho zachytily na stěnách a kuchyňském nábytku.

### Čištění tukového filtru

Filtr z alumina při normálním používání vymývat každých 10 – 15 dní ve vodě s mycím prostředkem (na nádobí). Vzhledem k tomu, že se skládá z více kovových lišt, nesmí se ohýbat a stlačovat.

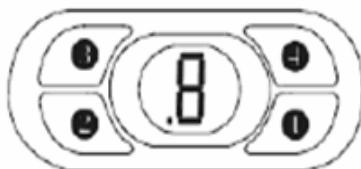
### Uhlíkový filtr

Aktivním uhlíkovým filtrem bude nasátý vzduch zbaven kuchyňských pachů. Tento filtr není omyvatelný. Měl by být přibližně 2krát do roka vyměněn.

### Výměna pachového filtru

Filtr může být jednoduše vyměněn, stačí točit proti směru hodinových ručiček.

## OVLÁDÁNÍ



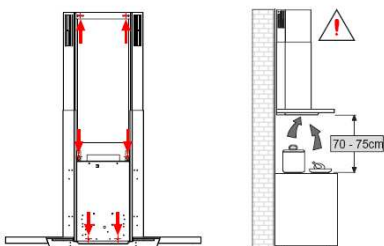
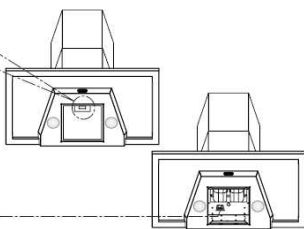
## Elektronické kontrolky na vašem odsavači par mají několik funkcí

### Start a zvýšení rychlosti (6 rychlostí)

Motor odsavače par se spustí stisknutím tlačítka 1. Odsavač se při aktivaci automaticky nastaví na rychlostní stupeň 1. Rychlost se zvýší stisknutím tlačítka 1 na dobu kratší než 1 sekunda; na obrazovce se objeví rychlostní stupeň. Držíte-li tlačítko 1 stisknuté po dobu delší než 1 sekunda, je vybrána nejvyšší rychlost.

### Zastavení motoru a snížení rychlosti

Operační rychlost ventilátoru se snižuje stisknutím tlačítka 2 na dobu kratší než 1 sekunda; na obrazovce se objeví rychlostní stupeň. Držíte-li tlačítko 2 stisknuté po dobu delší než 1 sekunda, odsavač se vypne.



## Funkce časování

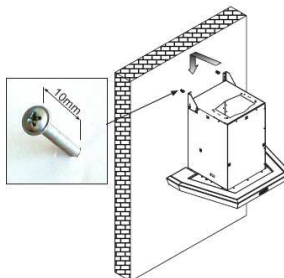
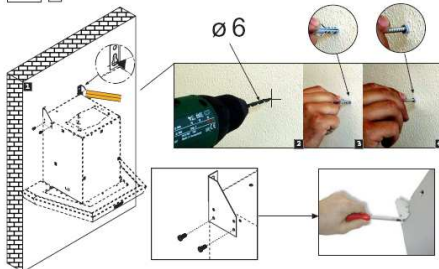
Tato funkce dovoluje naprogramování motoru a osvětlení odsavače tak, že se automaticky vypnou 15 minut po aktivaci této funkce. Naprogramování: stiskněte tlačítko 3.

Je-li aktivovaná funkce časování, uvidíte číslo na displeji blikat.

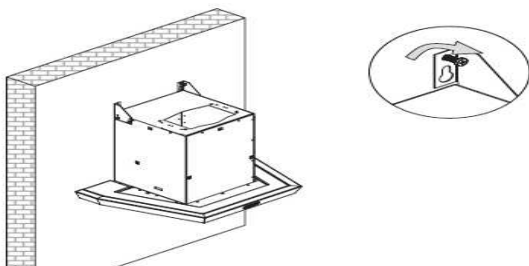
## Funkce zapnutí-vypnutí světla

Světlo se zapíná a vypíná stisknutím tlačítka 4.

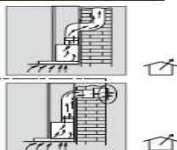
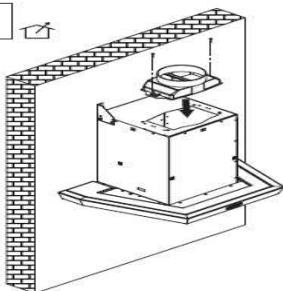
## NÁVOD K INSTALACI



11

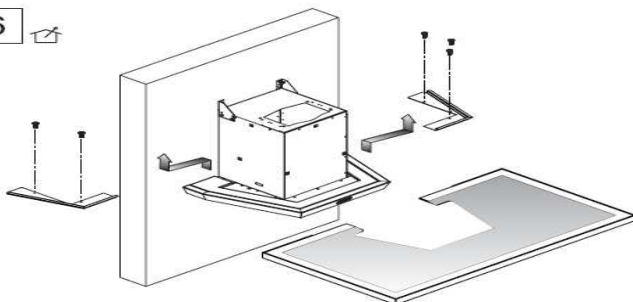


5

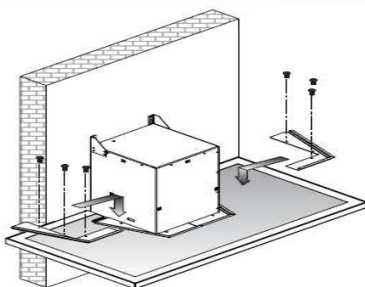


12

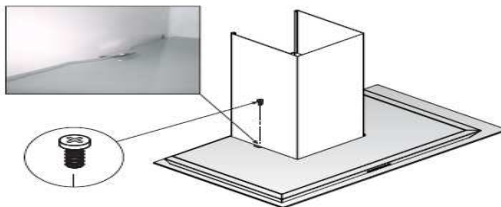
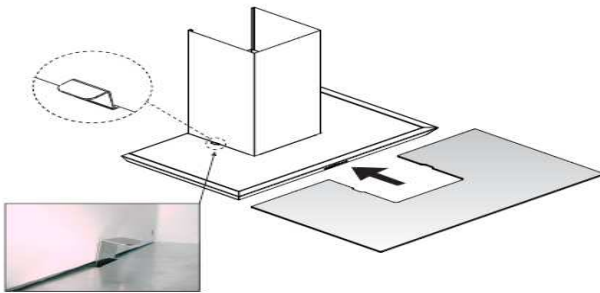
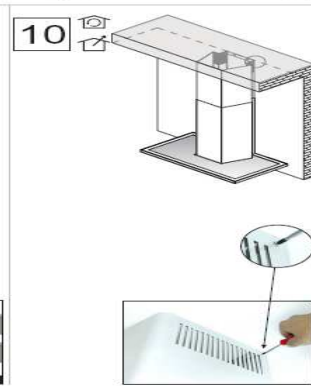
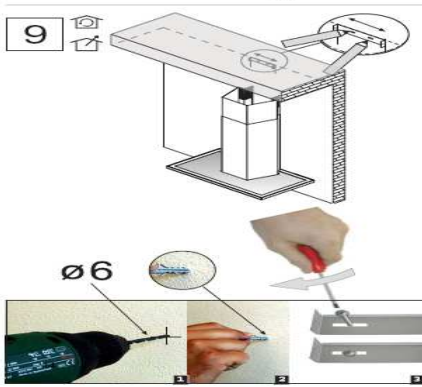
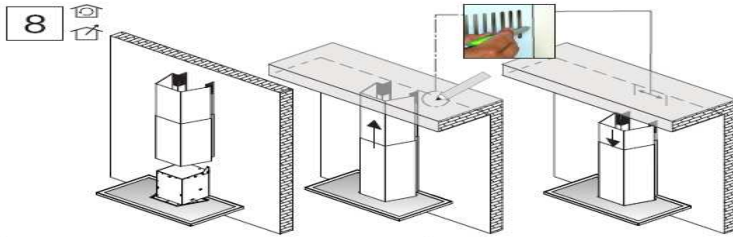
6



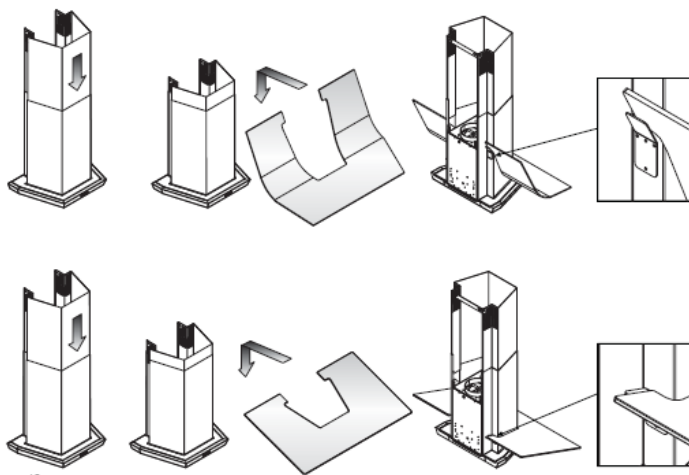
7



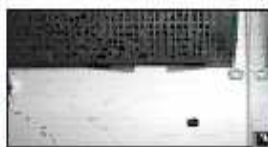
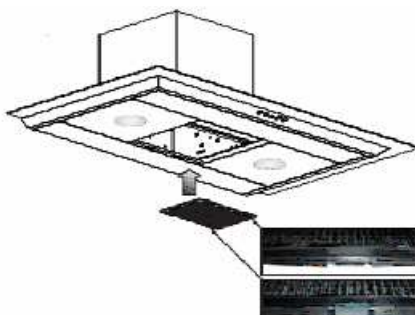
13



## Pouze u verze se sklem



**Pouze pro čistič vzduchu!** Vložení aktivního uhlíkového filtru, výměna aktivního uhlíkového filtru (dodání aktivních uhlíkových filtrů je na objednávku)



## Baumatic® ZÁRUČNÍ PODMÍNKY

### ZÁRUČNÍ DOBA

Při dodržení pokynů pro instalaci, obsluhu a údržbu ručíme za to, že výrobek bude mít vlastnosti stanovené příslušnými technickými podmínkami a normami po celou dobu záruky, která se poskytuje na výrobky v délce 24 měsíců.

Záruční doba výrobku začíná dnem prodeje výrobku zákazníkovi. Doba záruky se prodlužuje o dobu od uplatnění práva na záruční opravu do dne ukončení opravy výrobku.

### ZÁRUČNÍ OPRAVY

Tyto opravy prosím nahlašujte výhradně na bezplatné servisní lince Baumatic®

**800 185 263**

**v pracovní dny od 9.00 do 17.00 hodin.**

### PLATNOST ZÁRUKY A JINÁ USTANOVENÍ

Platnost záruky je podmíněna odborným uvedením spotřebiče do provozu, který musí odpovídat platným normám a bezpečnostním předpisům.

**Další podmínkou poskytnutí záruky je řádně vyplněný Záruční list.**

### ZÁKONNÁ ANI SMLUVNÍ ZÁRUKA SE NEVZTAHUJE NA

- vady způsobené použitím v rozporu s Návodem k obsluze
- vady způsobené závadami nebo nedostatky v přívodních médiích, v instalaci zboží nebo vzniklé v důsledku nevhodných provozních podmínek

- vady způsobené vnějšími vlivy (poškození při přepravě, stěhování, jiná manipulace, živelné události)
- opotřebení při užívání

### SMLUVNÍ ZÁRUKA SE NEVZTAHUJE NA

- vady světelných zdrojů a snímatelných částí ze skla nebo z umělých hmot
- zboží, které je používáno v rozporu s Návodem k obsluze
- **zboží, které bylo použito k podnikatelským, komerčním nebo jiným účelům, vymykajícím se běžnému používání domácího spotřebiče v domácnosti**
- vady způsobené neodborným zásahem třetí osobou
- dřezy a kohoutky
- jakoukoli škodu způsobenou převozem, špatným zacházením nebo zanedbáním, jmenně součástky a součástky podléhající zkáze: zástrčky, pojistky, žárovky, kryty na světla, ozdobné díly, kabely, filtry a nástavce, tlačítka, jakékoli gumové části, keramické nebo skleněné povrchy, promáčknuté, poškrábané nebo natřené části
- příslušenství, pečící plechy, rukojeti, lívanečníky, stojany na pánve, police, víka a objímky na hořáky, vložky do trouby

Jako záruční opravu nelze uplatňovat seřízení výrobku po jeho instalaci. Tyto práce má povinnost provést firma provádějící instalaci spotřebiče v rámci těchto prací.

Podmínkou pro uplatnění práva ze záruky je předložení faktury (daňového dokladu) jako dokladu o koupi zboží a řádně vyplněného Záručního listu.

Při neplatné nebo neoprávněné reklamaci, jakož i v případě, kdy reklamovaná vada zboží nebude zjištěna, je spotřebitel povinen uhradit náklady vzniklé v souvislosti s takovou reklamací.

## **UPOZORNĚNÍ PRO SPOTŘEBITELE**

**Kupující je povinen při přebírání zboží zkontrolovat zda není poškozené, zda je kompletní a zda jsou předány a řádně vyplněné Záruční list a Daňový doklad. V případě poškození zboží je nutné o tomto ihned při přebírání informovat dopravce a sepsat protokol o škodě. Na pozdější reklamace nebude brán zřetel. V případě, že výsledkem reklamace bude vrácení výrobku, zašle kupující vadné zboží zpět v obalu, který brání poškození výrobku při přepravě zpět.**

Označením CE je zaručeno splnění všech zákonných požadavků EU a výrobky také splňují požadavky normy RoHS 2002/95/EC