

CHLADNIČKA S MRAZÁKEM
BF207, BF230, BF256, BFE256,
TG6, MG6, SB6



Pro budoucí použití si prosím poznamenejte následující informace, které najdete na informačním štítku a datum prodeje, který je uveden na Vašem účtu / faktuře:

Model

Výrobní číslo

Datum prodeje

OCHRANA ŽIVOTNÍHO PROSTŘEDÍ

LIKVIDACE ODPADU

Roztříďte odpad podle různých materiálů (kartón, polystyrén, atd.) a zlikvidujte jej podle místních předpisů (zákon č.125/97 Sb. o odpadech §18 a 19 a vyhláška č.338/97 Sb. §16).

Spotřebič i jeho části předejte po skončení jejich životnosti do sběrných surovin (§ 16 a 17 vyhláška č. 338/97 Sb.).

Tento spotřebič je určen jenom pro použití v domácnosti.

Vážený zákazníku, děkujeme Vám, že jste si vybral náš výrobek.

Prosíme, abyste si pozorně přečetl Návod na obsluhu, což Vám pomůže správně používat spotřebič. Prosíme, uschovejte si ho pro budoucí potřebu.

Protože Baumatic neustále vylepšuje své produkty, vyhrazuje si právo učinit změny, které budou považovány za nevyhnutelné, bez upozornění v této Příručce.

ZÁRUKA

Na Váš nový spotřebič poskytujeme 24-měsíční záruku.

Upozornění

Na Záručním listě si nechte potvrdit datum instalace a uvedení do provozu.

Prosím uchovejte si také účet o zaplacení za spotřebič / fakturu.

Tato dokumentace bude od Vás požadována servisním technikem při záruční opravě.

Instalaci spotřebiče svěřte odborné firmě, organizaci k tomu oprávněné. V opačném případě Vaše právo na bezplatné odstranění závady zaniká.

POPRODEJNÍ SERVIS

Vysoká kvalita a vyspělá technologie našich spotřebičů zaručuje jejich bezchybný provoz.

Avšak dojde-li k závadě, pokuste se odstranit ji zkontrolováním, zda jste postupovali podle pokynů uvedených v tomto návodu.

V případě potřeby odborné technické pomoci prosíme kontaktujte naše servisní středisko

Telefon 800 185 263
v pracovní dny od 9.00 do 17.00 hod.
nebo na www.baumatic.cz

Prosíme, abyste měli připravené po ruce následující údaje

- typ výrobku / model
- sériové číslo
- datum zakoupení spotřebiče

OBSAH

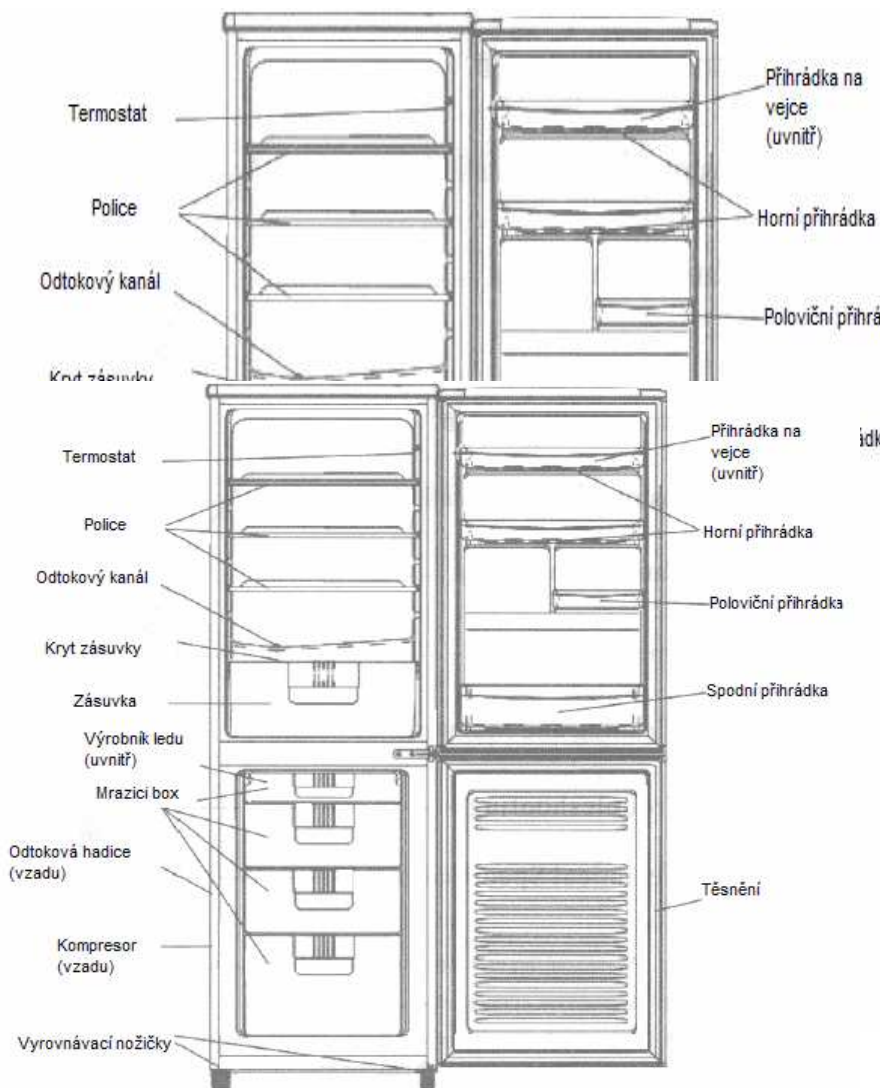
1.

1 STRUKTURA CHLADNIČKY	3
2 VŠEOBECNĚ	4
3 NÁVOD K INSTALACI	4
4 BEZPEČNOSTNÍ UPOZORNĚNÍ	4
5 FUNKCE	5
6 OVLÁDACÍ PANEL	6
7 ČIŠTĚNÍ A ÚDRŽBA	8
8 VYHLEDÁVÁNÍ ZÁVAD	8
9 TECHNICKÉ SPECIFIKACE	9
10 ZMĚNA SMĚRU OTVÍRÁNÍ DVÍŘEK	9

2. STRUKTURA CHLADNIČKY

Poznámka:

Toto vyobrazení je pouze orientační, konkrétní příslušenství porovnejte se skutečným spotřebičem!



1. VŠEOBECNĚ

Tento typ chladničky se velmi využívá v takových místech jakými jsou hotely, kanceláře, studentské koleje a domácnosti. Chladnička je vybavena vysoce účinným kompresorem a klasickým rozvodem. Těší se výhodám nízké spotřeby elektrické energie, schopnosti účinného řízení chlazení a snadného použití.

2. NÁVOD K INSTALACI

- Při manipulaci chladničku nikdy nenaklápějte v úhlu větším než 45° od svislé roviny.
- Při transportu se vyhněte nárazům a prudkým otřesům. Nepoužívejte sílu na žádné součásti chladničky, zejména pak na kondenzátor, dvířka a madlo, aby nedošlo k jejich deformaci, která by mohla ovlivnit jejich funkčnost.
- Zajistěte kolem chladničky dostatek prostoru, aby mohla správně fungovat.
- Chladnička nesmí být instalována v prostředí s vysokými teplotami, slunečním zářením a s vysokou vlhkostí.
- Chladničku byste měli umístit na pevné podlaze, aby nebyla příliš hlučná.
- Pro Vaši bezpečnost a ochranu je tento spotřebič uzemněn prostřednictvím napájecí zástrčky při jejím zapojení do odpovídající síťové zásuvky. Pokud si nejste jisti, zda je Vaše síťová zásuvka správně uzemněna, obraťte se na kvalifikovaného elektrikáře.

3. BEZPEČNOSTNÍ UPOZORNĚNÍ

- Před zapojením chladničky je nutné zkontrolovat, zda je jmenovité napětí stejné jako napětí uvedené na typovém štítku.
- Napájecí zástrčka by měla mít vlastní oddělenou zásuvku, aby nemohlo dojít k přehřátí elektrického vodiče od ostatních zástrček.
- Nedovolte dětem, aby si hráli s ovládacími prvky nebo se spotřebičem.
- Na dvířka spotřebiče nezavěšujte žádné těžké předměty, aby se chladnička nepřeklopila.
- Je nebezpečné měnit specifikace nebo se jakýmkoli způsobem pokoušet tento spotřebič upravovat.
- Do mrazáku nevkládějte žádné zatavené nádoby nebo sycené kapaliny jako jsou perlivé nápoje, zvyšující se tlak v nádobách může způsobit jejich explozi s následnými škodami na chladničce nebo i na zdraví.
- Na chladničku nesmíte stříkat vodu. Mohlo by to způsobit poruchy fungování chladničky nebo zasažení elektrickým proudem.
- Do chladničky neukládějte hořlavé materiály jako je alkohol, benzín, LPG, lepidla apod.
- Kostky ledu a zmrzlá lízátka nekonzumujte ihned po vyjmutí z mrazáku, protože byste si mohli způsobit odřeniny kůže zmrazeným povrchem.
- Chladničku odpojte od elektrického napájení při výměně žárovky osvětlení nebo v případě, že ji delší čas nepoužíváte.

- Než spotřebič znovu zapnete po výpadku elektrické energie, počkejte 5 minut.

4. FUNKCE

- Při prvním spuštění chladničky nastavte spínač termostatu na 3, připojte elektrické napájení a chladničku zapněte, neukládejte do ní jídlo. Obvykle je dobré ji takto nechat 2 až 3 hodiny. Pak termostat nastavte na požadovanou teplotu a uložte do chladničky potraviny.
- Teplotu chlazení lze nastavit otočením stupnice na termostatu. Nastavení na stupeň 3 nebo 4 je pro běžné použití nejvhodnější. Čím vyšší je číslo na stupnici termostatu, tím vyšší je chladicí výkon. Pokud nastavíte termostat na 0, chladnička se zastaví.
- Neukládejte do chladničky příliš velké množství potravin.
- Otvírejte dvířka co nejméně, aby se v chladničce udržovala stálá teplota, před uložením do chladničky nechejte jídlo vždy zchladnout na pokojovou teplotu, aby se nezvyšovala spotřeba elektrické energie.
- Pokud chcete vyrobit kostky ledu, naplňte zásobník pitnou vodou a vložte ho do mrazáku. Výroba kostek ledu trvá asi 2-3 hodiny. Kostky ledu lze vyjmout tak, že zásobník zkroutíte.

Nikdy ho neohýbejte nahoru a dolů, mohli byste ho zlomit.

- Námraza v mrazícím boxu lze automaticky odmrazit, voda může odtékat do odkapávače, který podpírá kompresor. Kondenzovaná voda se odpaří teplem z kompresoru. Pokud není vypouštěcí hadice v prostoru kompresoru nainstalována správným způsobem, před použitím ji znovu nainstalujte.
- Odmrazte chladicí box kdykoli, kdy je vrstva námrazy na povrchu asi 3 nebo 4 mm. Při rozmrazování vyjměte všechny potraviny a příslušenství, nastavte termostat do polohy 0 a otevřete dvířka. Po rozpuštění námrazy odstraňte vodu a vysušte vnitřní prostor chladničky. Chladničku pak můžete znovu spustit otočením termostatu na požadované nastavení.
- Pokud je teplota okolního prostředí nižší než 10°C, zapněte spínač kompenzace, aby nebyl kompresor dlouhou dobu vypnutý. Když je teplota okolního prostředí je nad 10°C, vypněte, prosím, tento spínač, uspoříte elektrickou energii.
- Touto funkcí jsou na přání vybaveny pouze některé modely.

• **Před prvním spuštěním nebo po transportu nechte chladničku odstát alespoň 12 hodin.**



Upozornění

- Při rozmrazování nepoužívejte k odstranění námrazy z povrchu výparníku nikdy ostré nebo kovové předměty, poškodí výparník.
- Láhve s nápoji neskladujte v mrazícím boxu, aby nemohlo dojít k jejich roztržení nebo k poškození chladničky.
- Mezi jednotlivými balíčky s potravinami nechávejte prostor, aby v chladničce a mrazícím boxu mohl volně cirkulovat studený vzduch.

5. OVLÁDACÍ PANEL (pouze model BFE256)

Ovládací panel je navržen pro nastavení zvolené funkce/nastavení teploty a zobrazení teploty v chladničce a mrazničce. Je umístěn v horní části vrchních dvířek. Na ovládacím panelu jsou umístěny tři tlačítka – Energy Saving (úspora energie), Standard a Quick Freeze (rychlé mrazení).

Funkce tlačítka **Quick Freeze** (rychlé mrazení): Když jste právě do mrazničky uložili potraviny a přejete si, aby se rychle zmrazili, můžete nastavit tuto funkci stisknutím tlačítka. Po jeho stisknutí se na displeji zobrazí teplota mrazničky. Funkce se okamžitě aktivuje. Pokud spotřebič pracuje v tomto režimu a Vy stisknete jiné tlačítko nebo byl spotřebič v tomto režimu po dobu 26 hodin, funkce Quick Freeze se automaticky deaktivuje a spotřebič se vrátí do předchozího režimu.

Funkce tlačítka **Energy Saving** (úspora energie): Pokud stisknete toto tlačítko, teplota spotřebiče se nastaví následovně: chladnička +7 °C a mraznička – 15 °C. Displej zobrazí aktuální teplotu v obou

odděleních a funkce se aktivuje. Když stisknete jiné tlačítko nebo bude nastavena jiná teplota než je výše uvedena, chladnička opustí režim úspory energie. Doporučujeme použít režim úspory energie během normálního používání.

Funkce tlačítka **Standard** (Normal): Když stisknete tlačítko Standard, spotřebič si nastaví následující teploty: chladnička + 5 °C a mraznička – 18 °C. Displej zobrazí aktuální teploty v obou odděleních a funkce se aktivuje.

Když stisknete jiné tlačítko nebo bude nastavena jiná teplota než je výše uvedena, chladnička opustí režim Standard.

Funkce Nastavení teploty: V tomto režimu můžete nastavit Vámi požadovanou teplotu pro chladničku i mrazničku. Abyste aktivovali tuto funkci, stiskněte tlačítko Standard a držte jej asi 5 sekund. Na displeji budou blikat číslice teploty chladničky a mrazničky. Pak stiskněte tlačítko znovu a na displeji se zobrazí číslice teploty, které budou stoupat vždy o 1 stupeň při každém stisknutí tlačítka. Když jste zadali Vámi zvolenou teplotu, počkejte asi 8 sekund. Kontrolní systém uloží Vaše nastavení a spotřebič začne podle něj pracovat.

Pokud si zvolíte teplotu pro chladničku + 5 °C a mrazničku – 18 °C, bude spotřebič pracovat v režimu Standard a displej zobrazí kontrolku Standard.

Jestli dojde během nastavování teploty k výpadku proudu, systém nebude při obnovení dodávky proudu toto nastavení akceptovat. Proto jej musíte zadat znovu.

Poznámka

- Když otevřete dvířka chladničky nebo stisknete tlačítka ovládacího panelu, pozadí displeje se rozsvítí. Displej bude svítit 10 minut po zavření dvířek nebo po posledním stisknutí tlačítka. Po 10 minutách se nasvětlení automaticky vypne.
- Alarm: Pokud jsou dvířka otevřená po dobu delší než 30 sekund, alarm bude pípat 3x každých 30 sekund, aby Vám připomněl, že se dvířka musí zavřít. Když dvířka do 10 minut nezavřete, alarm přestane pípat.
- Když chladničku připojíte poprvé do el. sítě, bude trvat asi 3 sekundy, než se chladnička zapne, aby se proud stabilizoval.
- Kontrolní systém má funkci 3 minutového zdržení při restartu chladničky kvůli ochraně kompresoru.
- Když se na displeji zobrazí hlášení o chybě (E1, E2 nebo E3) nebo jejich kombinace, i když je teplota uvnitř chladničky dostatečně chladná, kontaktujte servisní centrum kvůli opravě.



7. ČIŠTĚNÍ A ÚDRŽBA

- Při čištění chladničky odpojte elektrické napájení. Důkladně ji vyčtete hadrem namočeným v neutrálním čistícím prostředku, pak ji otřete čistou vodou. Nemyjte chladničku vodou přímo, abyste zabránili vzniku koroze a případným poruchám spotřebiče.
- Nepoužívejte k čištění chladničky nikdy kyseliny, chemické roztoky, benzín nebo podobné prostředky, protože mohou poškodit lakovaný povrch nebo plastové díly.
- Jednou nebo dvakrát ročně odstraňte prach z kompresoru na zadní straně spotřebiče pomocí kartáče nebo vysavače, protože nahromaděný prach ovlivňuje výkon spotřebiče a způsobuje zvýšení odběru elektrické energie.

8. VYHLEDÁVÁNÍ ZÁVAD

Když chladnička nefunguje, ujistěte se, zda

- elektrické napájení funguje a napětí je normální
- pojistka není spálená
- elektrická zástrčka je pevně zasunutá do síťové zásuvky
- nastavení termostatu není v poloze 0

Když chladnička dostatečně nechladí: ujistěte se, zda

- termostat je nastavený správně podle požadavku.
- kolem chladničky je dostatečný prostor
- dvířka se neotvírají příliš často nebo na příliš dlouhou dobu
- na chladničku nedopadá přímé sluneční záření nebo není umístěna v blízkosti zdroje tepla
- v chladničce není příliš velké množství potravin nebo teplých pokrmů

Když jsou potraviny v chladničce zmražené, ujistěte se, zda

- termostat je ve správné poloze
- v chladničce není příliš velké množství potravin s vysokou vlhkostí

Když chladnička funguje příliš hlučně. ujistěte se, zda

- chladnička je správně ve vodorovné poloze
- chladnička se nedotýká okolních předmětů
- v chladničce nejsou uloženy nádoby nebo tuhé balíčky, které se vzájemně dotýkají

Když nelze chladničku spustit v zimě

- spínač kompenzace je vypnutý. Měli byste ho zapnout, protože teplota okolního prostředí je nižší než 10°C

Když dochází k přetékání vody na zem

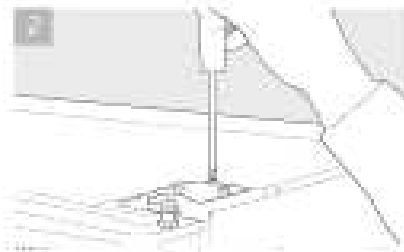
- vypouštěcí otvor je zablokovaný
- vypouštěcí hadice v prostoru kompresoru není správně nainstalována

Když chladnička běží v létě bez zastavení

- v chladničce je příliš velké množství jídla
- stupnice termostatu je na vyšší poloze, jako je např. poloha 7 atd.
- dvířka chladničky se otvírají příliš často
- kolem chladničky není správná ventilace
- dvířka nejsou dobře zavřena nebo je těsnění dveří deformované

Poznámka

Během období s vysokou relativní vlhkostí se může na povrchu chladničky vytvářet vlhkost. To není závada. Stačí ji pouze setřít. Pokud Vaše chladnička nefunguje správně ani po kontrole výše uvedených bodů, bez prodlení se obraťte, prosím, na servisní oddělení.



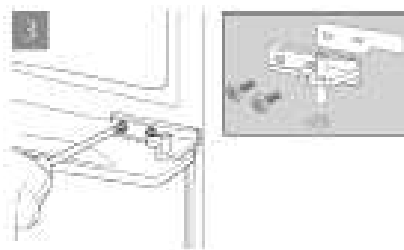
9. TECHNICKÉ SPECIFIKACE

Podrobné specifikace naleznete na typovém štítku na zadní straně chladničky. Specifikace mohou v důsledku zavádění úprav na výrobku podléhat změnám bez předchozího upozornění.

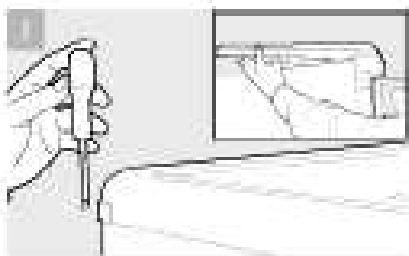
Vyšroubujte šrouby z horního úchytu a sejměte jej. Potom vyjměte horní dvířka a aložte je na bezpečné místo.

10. ZMĚNA SMĚRU OTVÍRÁNÍ DVÍŘEK (MODELY BF230, BF256)

Než budete měnit směr otvírání dvířek chladničky, měli byste se přesvědčit, že chladnička je prázdná a odpojená ze sítě a měli byste mít pomocníka na manipulaci s chladničkou. Budete potřebovat šroubovák a stavitelný klíč.



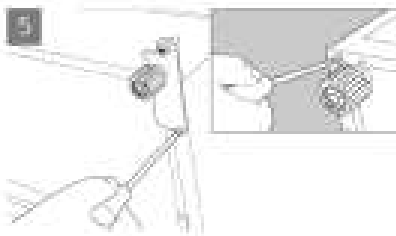
Přidržte spodní dvířka a po vyšroubování dvou šroubů vyjměte prostřední úchyt.



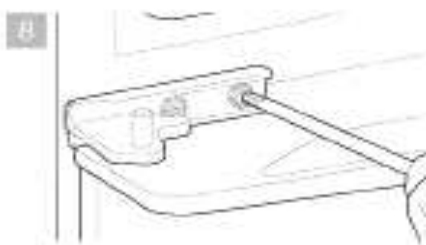
Vyšroubujte čtyři šrouby přidržující horní díl a sejměte jej.



Vyjměte spodní dvířka z dolního čepu. Nakloňte chladničku dozadu a podepřete ji pevnou podložkou pro snazší manipulaci.



Odšroubováním sejměte spodní úchyt. Vyměňte a přemístěte seřiditelnou nožičku z levé strany na pravou stranu a vyšroubujte pevný šroub na levé straně.



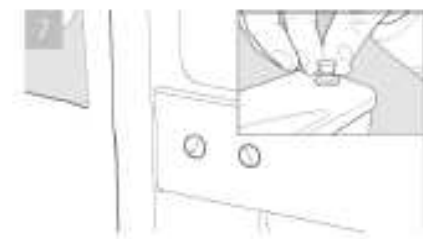
Přemístěte prostřední úchyt a současně instalujte spodní dvířka. Kvůli závěrečnému seřízení úplně nedotahujte šrouby úchytů.



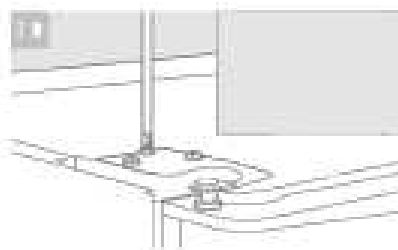
Pomocí klíče vyjměte spodní kolík závěsu. Přemístěte na opačnou stranu závěsový úchyt a vraťte jej do stejného otvoru. Vložte na místo spodní úchyt na druhé straně a postavte chladničku rovně.



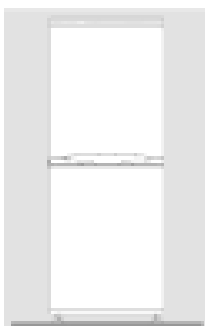
Odšroubujte pomocí klíče kolík závěsu z horního úchytu. Obráťte úchyt a vraťte jej do stejného otvoru.



Přemístěte zaslepující zátky. Vyměňte krytky závěsů dvířek u obou dvířek (nahore a dole) a vložte je na opačnou stranu dvířek.



Umístěte na místo horní úchyt, současně instalujte spodní dvířka. Šrouby zcela nedotahujte.



Zkontrolujte dvířka, aby byla vyrovnaná horizontálně i vertikálně a aby všechna těsnění byla na svém místě, než definitivně utáhnete středový závěs a horní úchyt. Vyměňte a obraťte plastovou vložku horního dílu před jeho zpětnou montáží. Znovu seřídte vyrovnávací nožičky.

Baumatic® ZÁRUČNÍ PODMÍNKY

ZÁRUČNÍ DOBA

Při dodržení pokynů pro instalaci, obsluhu a údržbu ručíme za to, že výrobek bude mít vlastnosti stanovené příslušnými technickými podmínkami a normami po celou dobu záruky, která se poskytuje na výrobky v délce 24 měsíců.

Záruční doba výrobku začíná dnem prodeje výrobku zákazníkovi. Doba záruky se prodlužuje o dobu od uplatnění práva na záruční opravu do dne ukončení opravy výrobku.

ZÁRUČNÍ OPRAVY

Tyto opravy prosím nahlašujte výhradně na bezplatné servisní lince Baumatic®

800 185 263

v pracovní dny od 9.00 do 17.00 hodin.

PLATNOST ZÁRUKY A JINÁ USTANOVENÍ

Platnost záruky je podmíněna odborným uvedením spotřebiče do provozu, který musí odpovídat platným normám a bezpečnostním předpisům.

Další podmínkou poskytnutí záruky je řádně vyplněný Záruční list.

ZÁKONNÁ ANI SMLUVNÍ ZÁRUKA SE NEVZTAHUJE NA

- vady způsobené použitím v rozporu s Návodem k obsluze
- vady způsobené závadami nebo nedostatky v přívodních médiích, v instalaci zboží nebo vzniklé v důsledku nevhodných provozních podmínek

- vady způsobené vnějšími vlivy (poškození při přepravě, stěhování, jiná manipulace, živelné události)
- opotřebení při užívání

SMLUVNÍ ZÁRUKA SE NEVZTAHUJE NA

- vady světelných zdrojů a snímatelných částí ze skla nebo z umělých hmot
- zboží, které je používáno v rozporu s Návodem k obsluze
- **zboží, které bylo použito k podnikatelským, komerčním nebo jiným účelům, vymykajícím se běžnému používání domácího spotřebiče v domácnosti**
- vady způsobené neodborným zásahem třetí osobou
- dřezy a kohoutky
- jakoukoli škodu způsobenou převozem, špatným zacházením nebo zanedbáním, jmenně součástky a součástky podléhající zkáze: zástrčky, pojistky, žárovky, kryty na světla, ozdobné díly, kabely, filtry a nástavce, tlačítka, jakékoli gumové části, keramické nebo skleněné povrchy, promáčknuté, poškrábané nebo natřené části
- příslušenství, pečící plechy, rukojeti, lívanečníky, stojany na pánve, police, víka a objímky na hořáky, vložky do trouby

Jako záruční opravu nelze uplatňovat seřízení výrobku po jeho instalaci. Tyto práce má povinnost provést firma provádějící instalaci spotřebiče v rámci těchto prací.

Podmínkou pro uplatnění práva ze záruky je předložení faktury (daňového dokladu) jako dokladu o koupi zboží a řádně vyplněného Záručního listu.

Při neplatné nebo neoprávněné reklamaci, jakož i v případě, kdy reklamovaná vada zboží nebude zjištěna, je spotřebitel povinen uhradit náklady vzniklé v souvislosti s takovou reklamací.

UPOZORNĚNÍ PRO SPOTŘEBITELE

Kupující je povinen při přebírání zboží zkontrolovat zda není poškozené, zda je kompletní a zda jsou předány a řádně vyplněné Záruční list a Daňový doklad. V případě poškození zboží je nutné o tomto ihned při přebírání informovat dopravce a sepsat protokol o škodě. Na pozdější reklamace nebude brán zřetel. V případě, že výsledkem reklamace bude vrácení výrobku, zašle kupující vadné zboží zpět v obalu, který brání poškození výrobku při přepravě zpět.

Označením CE je zaručeno splnění všech zákonných požadavků EU a výrobky také splňují požadavky normy RoHS 2002/95/EC