

P30SS/P31SS
Hote

Manual de utilizare



Manual de utilizare a
Hotelor Pythagora
P30SS SI P31SS
de 90 cm



NOTĂ: Prezentul manual de utilizare conține informații importante, inclusiv informații cu privire la siguranță și instalare, care vă permit să utilizați aparatul la capacitatea maximă. Păstrați-l la loc sigur, astfel încât să îl puteți consulta ori de câte ori este necesar; manualul vă este destinat dvs. sau oricărei persoane care nu este familiarizată cu modul de utilizare a aparatului.

Cuprins

NOTĂ PRIVIND PROTECȚIA MEDIULUI	4
INFORMAȚII IMPORTANTE PRIVIND SIGURANȚA	5 - 7
Specificații privind hota	7
Utilizarea hotei dvs. Baumatic	8 - 9
Panoul de comandă	8
Modul de utilizare al hotei	8 - 9
Butonul de temporizare	9
Lampa de avertizare a filtrelor de grăsimi	9
Curățarea hotei dvs. Baumatic	10
Filtrele de grăsimi	10
Întreținerea	11-12
Demontarea și curățarea filtrelor de grăsimi	11
Înlocuirea becurilor	11
Montarea filtrului de carbon	12
Instalarea	12-20
Branșamentul electric	13
Înainte de a începe instalarea	14
Modul de extracție sau modul de recirculare?	15
Instalarea hotei	15-17
Conectarea la tubulatura de evacuare	18
Montarea măștii tubulaturii de evacuare	18-20
Depanarea	20-21

Notă: Înainte de a demonta un aparat vechi în vederea casării, opriți-l și deconectați-l de la sursa de alimentare cu curent. Tăiați ștecărul, astfel încât acesta să devină inutilizabil. Tăiați cablul imediat din spatele aparatului pentru a preveni utilizarea necorespunzătoare. Aceste operațiuni trebuie efectuate de către o persoană competentă.

CONFORMITATE CU DIRECTIVA PRIVIND COLECTAREA DEȘEURILOR DE ECHIPAMENTE ELECTRICE ȘI ELECTRONICE

Acest aparat este marcat în conformitate cu Directiva europeană 2002/96/CE privind deșeurile de echipamente electrice și electronice (DEEE). Asigurându-vă că produsul este eliminat în mod corect, veți contribui la evitarea posibilelor consecințe negative asupra mediului și sănătății, ce ar putea apărea în caz contrar, dacă deșeurile nu sunt manipulate în mod corespunzător.

Simbolul de pe produs sau de pe documentele care însoțesc produsul indică faptul că aparatul nu poate fi tratat ca deșeu menajer, ci trebuie depus la punctul de colectare adecvat pentru reciclarea echipamentelor electrice și electronice.

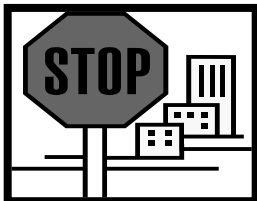


Eliminarea aparatului trebuie efectuată în conformitate cu reglementările de mediu locale privind eliminarea deșeurilor. Pentru informații detaliate privind tratarea, recuperarea și reciclarea acestui produs, vă rugăm să contactați autoritățile locale, serviciul de eliminare a deșeurilor menajere sau magazinul din care ați achiziționat produsul.

- Materialele de ambalare utilizate de Baumatic nu sunt dăunătoare mediului și pot fi reciclate.
- Eliminați toate materialele de ambalare în mod adecvat, respectând mediul.



Siguranța dvs. reprezintă o prioritate pentru Baumatic. Vă rugăm să citiți acest manual de utilizare **înainte** de instalarea sau utilizarea aparatului. În cazul în care aveți neclarități, contactați Departamentul Tehnic al Baumatic.



IMPORTANT: Toate lucrările de instalare trebuie efectuate de un electrician calificat sau de o persoană competentă.

- La instalarea hotei trebuie respectate cu strictețe instrucțiunile de instalare, ca și distanțele indicate.
- Nerespectarea specificațiilor sau modificarea aparatului vă pot pune în pericol. Nu aduceți niciun fel de modificări aparatului.
- La instalare, asigurați-vă că respectați următoarele distanțe recomandate între aragaz și hotă:



- **Aragazuri electrice:** **700 mm**
- **Aragazuri pe gaz:** **700 mm**
- **Mașini de gătit pe cărbuni/petrol:** **800 mm**

IMPORTANT: NU INSTALAȚI HOTA DEASUPRA ARAGAZULUI LA O DISTANȚĂ MAI MICĂ DE 700mm de acesta.

- Dacă instalați hota între două dulapuri suspendate, asigurați-vă că acestea nu se află deasupra plitei.
- Marginile hotei sunt tăioase – aveți grijă la modul în care manevrați aparatul, mai ales în timpul operațiunilor de instalare și curățare. **NU CURĂȚAȚI PARTEA DIN SPATELE FILTRELOR DE GRĂSIMI!**
- În cazul în care camera în care va fi utilizată hota este prevăzută cu un echipament care funcționează pe combustibil, cum ar fi boilerul din cadrul instalației de încălzire centrală, acesta va trebui să aibă un sistem cu focar închis sau evacuare concentrică.
- Dacă sunt instalate alte tipuri de tubulaturi de evacuare sau alte dispozitive, asigurați-vă că în cameră pătrunde suficient aer.

- În momentul în care hota este utilizată în modul de extracție, asigurați-vă că tubulatura este ignifugă și că nu face coturi în unghiuri sub 90 de grade, deoarece acest lucru va reduce randamentul hotei.
- Asigurați-vă că tubulatura utilizată pentru modul de extracție are pe toată lungimea același diametru ca și gura de evacuare.
- Nu lăsați copiii mici să folosească hota, să se joace cu aceasta sau să o modifice. Copiii mai mari sau persoanele infirme nu pot folosi hota decât dacă sunt supravegheați.
- Hota dvs. a fost proiectată exclusiv pentru uz casnic.
- Vă rugăm să îndepărtați ambalajul cu grijă – nu îl lăsați la îndemâna copiilor deoarece acest lucru poate fi periculos.
- Uleiul folosit poate lua foc.
- Acoperiți întotdeauna vasele de gătit cu un capac, în cazul în care folosiți un aragaz pe gaz.
- Producătorul nu își asumă responsabilitatea pentru stricăciunile suferite de hotă sau pentru pagubele materiale, în cazul în care acestea survin ca urmare a nerespectării instrucțiunilor de protecție împotriva incendiilor din acest manual de utilizare.
- Rețineți că la utilizarea hotei în modul de extracție, aceasta scoate aerul din camera în care este instalată. Asigurați-vă că ați luat măsurile necesare cu privire la ventilație. **Rețineți că hota extrage mirosurile, nu vaporii.**
- **Avertisment – Asigurați-vă întotdeauna că ați deconectat hota de la sursa de alimentare cu curent înainte de a efectua orice lucrări, inclusiv curățarea hotei sau înlocuirea becurilor.**
- Nu conectați tubulatura hotei la un sistem de ventilație existent, folosit în alte scopuri.
- Nu instalați tubulatura deasupra unui aragaz prevăzut cu un grătar înalt.
- Nu lăsați tigăile nesupravegheate în timp ce gătiți deoarece uleiul și grăsimile supraîncălzite pot lua foc.
- Nu gătiți niciun fel de preparate flambate sub hotă.

- Hota nu trebuie expusă acțiunii directe a sursei de căldură de sub ea, cum ar fi flacăra unui aragaz pe gaz sau căldura generată de o plită electrică. În momentul folosirii aragazului, pe acesta trebuie să se afle un vas de gătit.
- Nu utilizați hota în cazul în care aceasta este avariată. Nu utilizați niciodată hota în cazul în care filtrele de grăsimi nu sunt montate sau sunt excesiv de murdare.
- Aprindeți becurile cu care este prevăzută hota numai dacă aceasta este în funcțiune. Nu lăsați becurile aprinse permanent și nici nu le folosiți pentru iluminarea camerei.

PRODUCĂTORUL NU ÎȘI ASUMĂ NICIUN FEL DE RESPONSABILITATE ÎN CAZUL NERESPECTĂRII INSTRUCȚIUNILOR DE INSTALARE, ÎNTREȚINERE ȘI UTILIZARE A HOTEI, DIN MANUALUL DE FAȚĂ.



Specificații privind hota

Felicitări pentru achiziționarea unei hote Baumatic!

DIMENSIUNILE PRODUSULUI

Înălțime (inclusiv evacuarea):	590 mm – 1090 mm
Lățime:	900 mm
Adâncime:	490 mm

DIMENSIUNILE MĂȘTII TUBULATURII DE EVACUARE

260 mm x 263 mm

Hota dvs. este prevăzută cu:

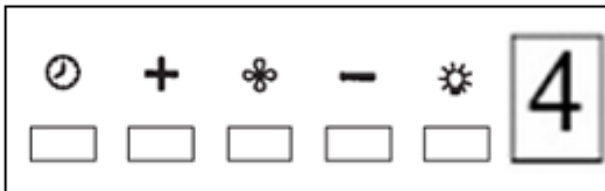
- Motor tangențial pentru o extracție puternică
- Operare cu butoane
- Material rezistent la pătare FASTEEL
- 4 viteze
- 2 filtre de grăsimi din inox
- 2 becuri cu halogen

Capacitatea de extracție: 800 m³/h

Dotări opționale: 1 filtru de carbon SCS14 pentru modul de recirculare a aerului

Panoul de comandă

- Asigurați-vă că hota a fost instalată de o persoană calificată, conform instrucțiunilor de instalare Baumatic.
- Identificați panoul de comandă, amplasat pe partea frontală a hotei.
- Panoul de comandă include mai multe butoane, fiecare având o funcție separată.



1 (Butonul de temporizare)

2 (Butonul de mărire a vitezei)

1 **2** **3** **4**
5 **6**

3 (Butonul de pornire/oprire)

4 (Butonul de reducere a vitezei)

5 (Butonul de aprindere/stingere a becurilor)



6 (Afișaj cu cristale lichide)



IMPORTANT: ESTE RECOMANDAT SĂ PORNIȚI HOTA CU 10 MINUTE ÎNAINTE DE A ÎNCEPE SĂ GĂTIȚI SAU CEL MAI TÂRZIU ÎN MOMENTUL ÎN CARE ÎNCEPEȚI SĂ GĂTIȚI.

DE ASEMENEA, ESTE RECOMANDAT SĂ LĂSAȚI HOTA PORNITĂ ÎNCĂ 10 MINUTE DIN MOMENTUL ÎN CARE AȚI TERMINAT DE GĂTIT.

Modul de utilizare al hotei

- Porniți hota cu ajutorul butonului de pornire/oprire.
- Utilizați butoanele plus și minus pentru a regla viteza de funcționare a motorului.
- Viteza selectată va apărea pe afișajul cu cristale lichide.

- Pentru a opri hota, apăsați din nou pe butonul de pornire/oprire.

Butonul de temporizare

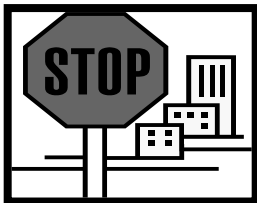
- Dacă apăsați butonul de temporizare în timp ce hota este în funcțiune, aceasta va rămâne în funcțiune încă 15 minute.
- În timpul acestui interval lampa din jurul butonului de temporizare va clipi.
- După scurgerea celor 15 minute, hota se va opri.
- Dacă apăsați din nou butonul de temporizare în timpul intervalului de 15 minute, lampa din jurul butonului de temporizare se va stinge, iar hota va reveni la funcționarea normală.

Lampa de avertizare pentru filtrele de grăsimi

- După aproximativ 30 de ore de funcționare, butonul de temporizare va fi iluminat în roșu. Aceasta înseamnă că filtrele de grăsimi trebuie curățate.
- Efectuați operațiunile de curățare a filtrelor de grăsimi.
- După ce montați la loc filtrele de grăsimi, porniți hota și țineți apăsat butonul de temporizare până când lampa roșie se stinge.
- Opriți și apoi porniți din nou hota pentru a verifica dacă funcția de avertizare a fost resetată.
- **IMPORTANT:** *Filtrele de grăsimi trebuie curățate la intervalele menționate. Nu așteptați activarea funcției de avertizare pentru a curăța filtrele.*



IMPORTANT: PENTRU A ASIGURA FUNCȚIONAREA CORECTĂ A PANOULUI DE COMANDĂ, VĂ RECOMANDĂM SĂ CURĂȚAȚI PERIODIC ZONA ÎN CARE ESTE MONTAT ACESTA.



**IMPORTANT: ÎNAINTE DE CURĂȚARE,
VERIFICAȚI DACĂ AȚI OPRIT HOTA DE LA
ÎNTRERUPĂTORUL OMNIPOLAR DE PE CABLU.**

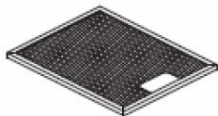
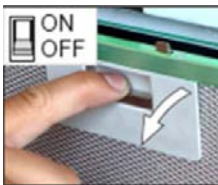
Curățarea

- Curățați exteriorul hotei cu o lavetă curată înmuiată într-un detergent lichid neagresiv.
- Nu utilizați niciodată pulberi abrazive, solvenți corozivi sau perii.
- Nu introduceți niciodată obiecte ascuțite în grila de protecție a motorului.
- Curățați numai panoul de comandă și grila filtrelor de grăsimi cu o lavetă curată înmuiată într-un detergent lichid neagresiv.
- Dacă folosiți hota în modul de recirculare, înlocuiți filtrul de carbon la intervalul recomandat (vezi secțiunea „Montarea filtrului de carbon”). Acumularea de grăsimi prezintă risc de incendiu.
- Nu încercați niciodată să curățați zona de deasupra filtrelor de grăsimi.

Filtrele de grăsimi

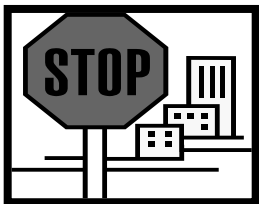
- Hota dvs. este prevăzută cu filtre de grăsimi care absorb particulele de grăsimi pentru a vă proteja bucătăria și mobila împotriva reziduurilor grase.
- Aceste filtre metalice pot deveni inflamabile dacă sunt saturate cu reziduuri grase.
- Pentru a evita producerea unui incendiu, filtrele trebuie curățate cu regularitate. În funcție de gradul de utilizare a hotei, filtrele trebuie curățate la 10-15 zile sau cel puțin o dată pe lună cu apă caldă și detergent de vase obișnuit.
- **NU SPĂLAȚI FILTRELE DE GRĂSIMI LA MAȘINA DE SPĂLAT VASE.**

Demontarea și curățarea filtrelor de grăsimi

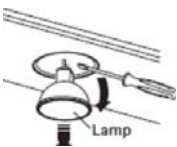


- Demontați filtrele de grăsimi ridicând clema de fixare și scoțând apoi filtrele din hotă.
- Lăsați filtrele de grăsimi la înmuiat în apă caldă cu detergent timp de aproximativ o oră.
- Clătiți filtrele temeinic cu apă caldă.
- Repetați procesul dacă este necesar.
- Montați filtrele la loc după ce s-au uscat.
- **IMPORTANT: Lăsați filtrele de grăsimi să se usuce complet înainte de a le monta la loc în hotă.**

Înlocuirea becurilor



IMPORTANT: ÎNAINTE DE A ÎNLOCUI UN BEC, ASIGURAȚI-VĂ CĂ AȚI DECONECTAT HOTA DE LA SURSA DE ALIMENTARE CU CURENT.



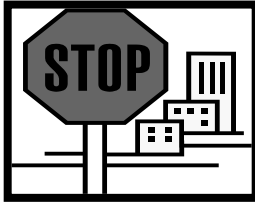
- Înainte de a atinge becurile, verificați că acestea s-au răcit.
- Identificați becul care trebuie înlocuit, amplasat în partea de dedesubt a hotei.

Scoateți becul cu ajutorul unei șurubelnițe plate și introduceți un bec nou GU4 12V 20W (max).

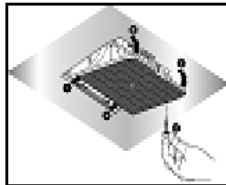
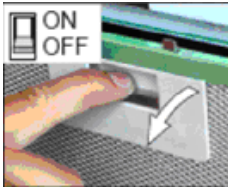
- **IMPORTANT: Becurile defecte trebuie înlocuite imediat.**
- În cazul în care becurile nu se aprind, asigurați-vă că sunt montate corespunzător în locașurile lor înainte de a solicita asistență tehnică.

Montarea filtrului de carbon

În cazul în care doriți să utilizați hota în modul de recirculare a aerului este necesar să montați un filtru de carbon. Acesta are rolul de a absorbi mirosurile neplăcute cauzate de gătit.



IMPORTANT: ÎNAINTE DE A MONTA SAU DEMONTA FILTRUL DE CARBON, ASIGURAȚI-VĂ CĂ AȚI DECONECTAT HOTA DE LA SURSA DE ALIMENTARE CU CURENT.



- Demontați filtrele de grăsimi.

1) Poziționați filtrul de carbon în orificiile de sub motor.

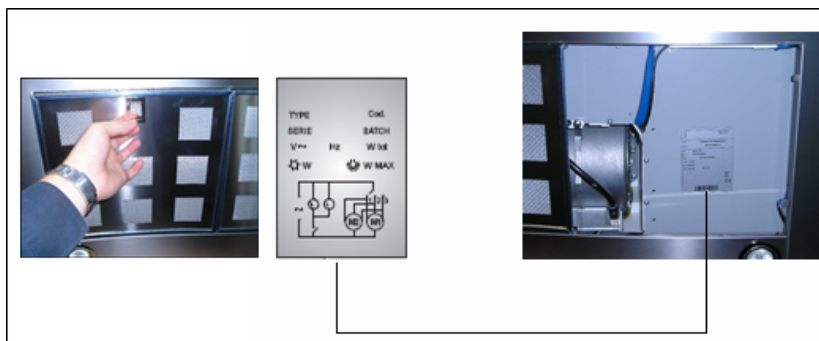
2) Împingeți cealaltă parte a filtrului în sus până când auziți un clic indicând fixarea acesteia.

3) Treceți șurubul prin orificiul filtrului de carbon și prin orificiul corespunzător din partea de dedesubt a hotei.

- Montați la loc filtrele de grăsimi.
- Filtrul de carbon trebuie înlocuit la trei luni sau în cazul în care prezintă avarii.

Instalarea

IMPORTANT: Înainte de instalare și utilizare citiți instrucțiunile în întregime și asigurați-vă că tensiunea (V) și frecvența (Hz) indicate pe plăcuța hotei sunt corespunzătoare cu tensiunea și frecvența din locuința dvs. Plăcuța pe care sunt indicate tensiunea și frecvența este amplasată în spatele filtrelor de grăsimi.



Producătorul nu își asumă nicio responsabilitate în cazul în care la instalare nu sunt respectate măsurile de siguranță pentru utilizarea și funcționarea normală a sistemelor electrice.

Branșamentul electric

HOTA DVS. A FOST PROIECTATĂ PENTRU MONTARE PERMANENTĂ



- Cablul de alimentare trebuie conectat la fișele marcate L (fază) și N (nul) ale hotei și fixat cu un colier de cabluri.



- Cablul de alimentare al hotei trebuie să intre într-un întrerupător omipolar, cu o distanță de contact de cel puțin 3 mm.

AVERTISMENT: ESTE NECESAR SĂ SE REALIZEZE ÎMPĂMÂNTAREA APARATULUI.

Aceasta trebuie realizată de o persoană competentă prin folosirea unui cablu dedicat cu ștecăr cu împământare.

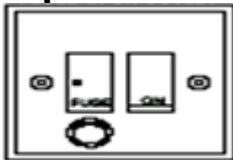
Recomandăm realizarea branșamentului electric de către un electrician calificat, și pe cele locale. Conductorii din cablul de alimentare au următoarele culori:

Albastru = Nul, Maro = Fază, Verde/Galben = Împământare

În cazul în care găsiți numai două fire în cablul de alimentare (albastru și maro), niciunul dintre acestea nu trebuie conectat la împământare.

- În cazul în care culoarea firelor din cutia de conectare nu corespunde cu marcajele colorate de mai sus, procedați după cum urmează:

Priza pentru stecher cu împământare



folositi o siguranta de 3A

- **Firul echivalent albastru** trebuie conectat la fișa „N” (nul) sau având culoarea neagră.
- **Firul echivalent maro** trebuie conectat la fișa „L” (fază) sau având culoarea roșie.

Înainte de a începe instalarea

- Verificați dacă dimensiunile produsului achiziționat corespund cu zona în care doriți să-l instalați. În plus, verificați dacă există o priză disponibilă care să fie accesibilă și după montarea hotei. Dacă intenționați să utilizați hota în modul de extracție, trebuie să existe spațiu suficient pentru conectarea tubulaturii de evacuare.
- Efectuați toate lucrările de zidărie înainte de a monta hota.
- Asigurați-vă că bransamentul electric este realizat de către o persoană având calificarea necesară.
- Înainte de a începe instalarea hotei, îndepărtați filtrele de grăsimi.
- Verificați interiorul produsului pentru a vă asigura că acesta nu conține materiale de ambalaj folosite pentru transport sau alte obiecte cum ar fi pachete conținând șuruburi, documente de garanție etc. Acestea trebuie îndepărtate și păstrate în vederea utilizării ulterioare.
- Dacă este posibil, deconectați și deplasați aragazurile încastrate sau neîncastrate pentru a asigura accesul la peretele din spatele acestora și la tavan. Dacă acest lucru nu este posibil, puneți un material de protecție suficient de gros peste blatul de lucru, plită sau aragaz. Acesta va proteja suprafețele respective împotriva stricăciunilor și a molozului.
- Asamblați hota pe o suprafață plană. Acoperiți suprafața de asamblare cu un material de protecție și puneți toate componentele hotei pe acesta.
- Hota este livrată cu dibluri care permit fixarea pe majoritatea tipurilor de pereți și plafoane. Cu toate acestea, este necesar ca materialele de fixare să fie verificate de un tehnician calificat, în funcție de peretele și plafonul pe care se realizează montarea. Peretele și plafonul trebuie să fie suficient de rezistente pentru a putea susține greutatea hotei.
- Nu fixați hota de perete pe plăci ceramice sau folosind ciment sau silicon. Hota a fost proiectată pentru a fi montată pe o suprafață.
- Îndepărtați ambalajul de protecție de pe hotă sau de pe masca tubulaturii de evacuare, folosit pe perioada transportului.



IMPORTANT: ÎNAINTE DE A INSTALA HOTA VA TREBUI SĂ DECIDEȚI DACĂ O VEȚI UTILIZA ÎN MODUL DE EXTRAȚIE SAU ÎN MODUL DE RECIRCULARE.

Care este diferența dintre modul de extracție și modul de recirculare?

În modul de extracție, aerul viciat va fi evacuat din cameră prin tubulatura de evacuare.

În modul de recirculare, aerul viciat intră prin filtrele de grăsimi și trece prin filtrul de carbon pentru a fi purificat. Aerul este reintrodus în bucătărie printr-un orificiu din hotă.

Pentru randament optim, recomandăm ca hota să fie utilizată în modul de extracție și conectată la tubulatura de evacuare.

Din păcate dacă locuiți într-un apartament sau dacă hota este prea departe de un perete exterior, acest lucru poate fi imposibil. Singura alternativă este recircularea aerului.

Am nevoie de un filtru de carbon?

Toate hotele sunt prevăzute cu filtre de grăsimi, dar dacă utilizați hota în modul de recirculare, este necesar să montați în plus și un filtru de carbon.

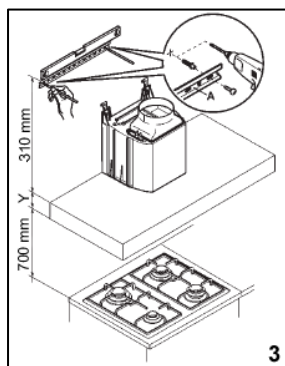
Instalarea hotei

- **Recomandăm ca instalarea hotei să fie realizată de cel puțin două persoane.**

IMPORTANT: HOTA TREBUIE CONECTATĂ LA REȚEAUA DE CURENTE ELECTRIC NUMAI DUPĂ FINALIZAREA INSTALĂRII.

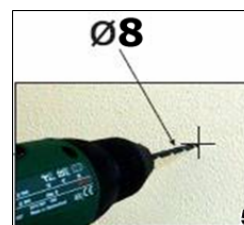


1



gaura pentru surub

4



5

1) Demontați filtrele de grăsimi din metal.

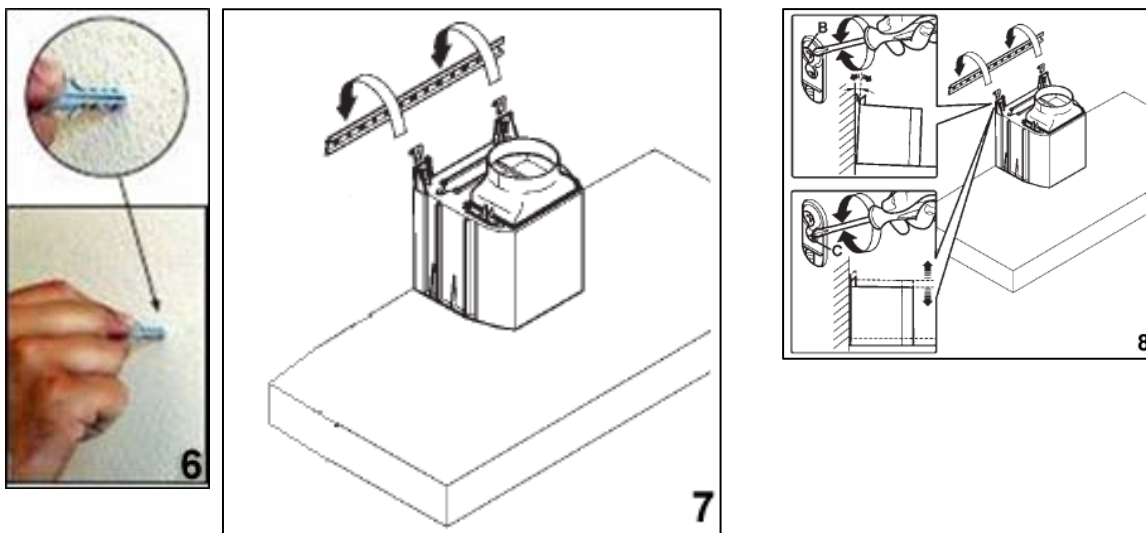
2) Bara de montare se află pe partea laterală a carcasei motorului sau în pachetul cu șuruburile și manualul de utilizare.

3) Măsurați 700 mm de la plită, aceasta trebuind să fie distanța dintre plită și hotă. Apoi măsurați 310 mm de la dimensiunea Y (unde Y este grosimea bazei hotei).

4) Marcați cu creionul centrul peretelui unde va fi montată hota. Puneți bara de montare pe perete și asigurați-vă că mijlocul acesteia trece prin centrul peretelui.

- Marcați cu creionul poziția găurilor pentru șuruburi.
- Folosiți o nivelă pentru a vă asigura că cele două marcaje sunt orizontale.

5) Cu un burghiu de 8 mm, dați găuri în perete în locurile marcate la punctul 4.



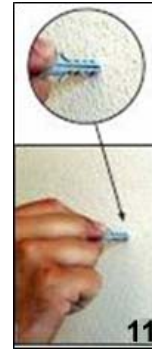
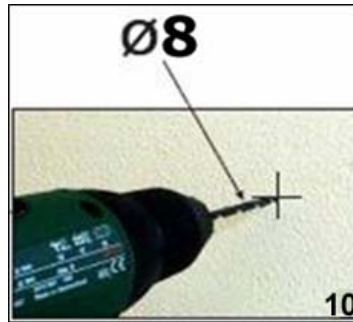
6) Introduceți dibluri în cele două găuri.

- Fixați bara de montare pe perete cu 2 șuruburi de 8 mm.
- **IMPORTANT: Asigurați-vă că ați fixat bara de montare în poziția corectă. În cazul în care aveți neclarități cu privire la poziția corectă a barei de montare, consultați imaginea 4.**
- Strângeți bine șuruburile pentru a fixa bara de montare pe perete.

7) Agățați hota pe bara de montare.

8) Dacă este necesar puteți ajusta hota cu ajutorul șuruburilor de pe brațele de prindere pe bara de montare.

- Șurubul de sus (B) permite ajustarea distanței față de perete, iar șurubul de jos (C) ajustarea înălțimii de montare.



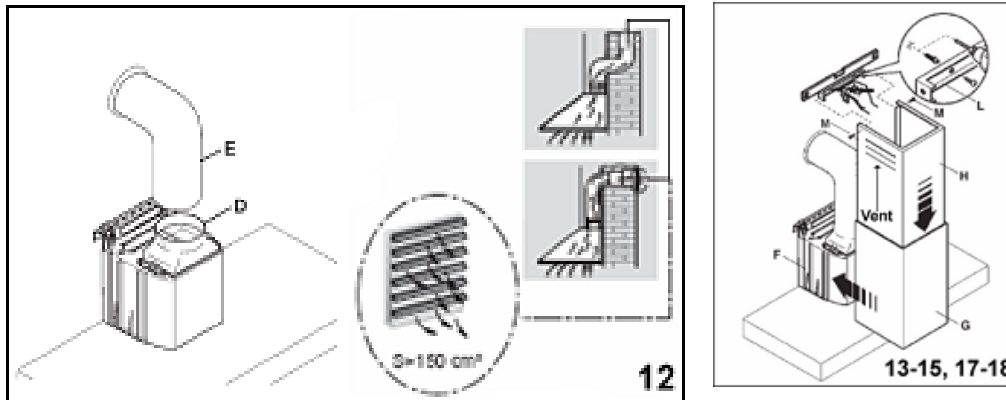
9) Marcați poziția găurilor pentru șuruburile inferioare care vor fi executate la punctul 10. Găurile sunt poziționate imediat sub carcasa motorului. (Poziția uneia dintre găuri este indicată în imaginea de mai sus de către șurubelniță).

10) Scoateți hota de pe bara de montare și dați găuri în perete în locurile marcate la punctul 9, cu un burghiu de 8 mm.

11) Introduceți dibluri în cele două găuri.

- Efectuați din nou operațiunile de la punctele 7 și 8 (agățați hota pe bara de montare și ajustați-i poziția, astfel încât găurile date să corespundă cu găurile inferioare de pe interiorul hotei).
- Strângeți șuruburile în găurile date la punctul 10 pe interiorul hotei.
- **IMPORTANT: Strângeți bine șuruburile deoarece acestea asigură fixarea hotei pe perete.**

Conectarea la tubulatura de evacuare



12) Conectați elementul de racord (**D**) la partea de sus a hotei.

- Este posibil ca în pachetul conținând elementele de fixare a hotei să găsiți o grilă antigravitațională. Poziționați-o în partea de sus a elementului de racord.
- Conectați tubulatura de 125 mm (**E**) la elementul de racord. Vă rugăm să rețineți că tubulatura nu este livrată împreună cu hota.*
- Celălalt capăt al tubulaturii trebuie conectat la o gură de evacuare corespunzătoare pentru vaporii rezultați în urma gătitului. Aceasta trebuie să aibă o secțiune transversală de cel puțin 150 cm².
- Distanța maximă dintre elementul de racord și gura de evacuare trebuie să fie de cel puțin 3 metri, cu un cot de 90 de grade.

* Puteți achiziționa o tubulatură de evacuare de la Departamentul de piese de schimb Baumatic (DK5 sau DK10).

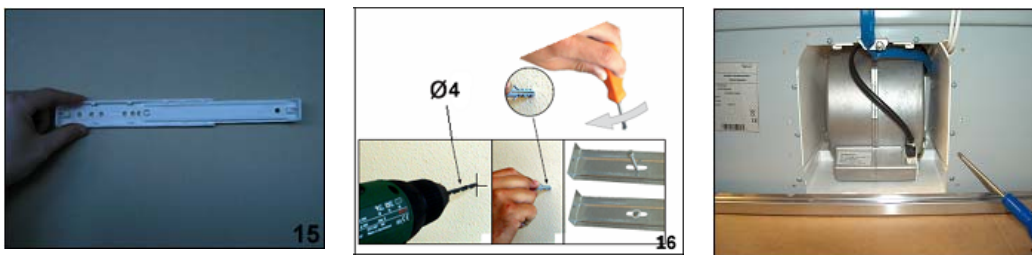
Montarea măștii tubulaturii de evacuare

13) Separați cele două secțiuni ale măștii tubulaturii de evacuare (**G** și **H**).

- Poziționați partea de jos a secțiunii **G** în partea de sus a hotei. Asigurați-vă că găurile din partea de jos a măștii coincid cu găurile din partea de sus a carcasei motorului.
- Dacă doriți să instalați hota la înălțimea minimă (adică utilizând numai o secțiune a măștii tubulaturii), efectuați operațiunile de la punctele 14-18, folosind numai secțiunea **G** a măștii.

14) Ridicați secțiunea **H** a măștii tubulaturii la înălțimea dorită. Asigurați-vă că aceasta este perpendiculară pe hotă.

- Măsurători pe perete pozițiile ambelor laterale ale secțiunii **H** și marcați-le cu un creion, apoi îndepărtați secțiunile **G** și **H**.



15) Luați suportul de fixare (**L**) și montați-l între cele două marcaje cu creionul executate la punctul 14. Utilizați o nivelă pentru a vă asigura că suportul este orizontal, apoi marcați poziția găurilor pentru șuruburi.

- Ținând suportul fixat pe perete, marcați cu un creion poziția găurilor de la ambele capete ale suportului.

16) Cu un burghiu de 4 mm, dați găurile corespunzătoare marcajelor cu creionul executate la punctul 15. Introduceți dibluri în găuri și apoi fixați suportul de montare pe perete cu o șurubelniță.

17) Poziționați secțiunea **G** a măștii pe hotă.

- Asigurați-vă că găurile din partea de jos a măștii coincid cu găurile din partea de sus a carcasei motorului.
- Strângeți pe interiorul carcasei motorului șuruburile care fixează secțiunea **G** pe hotă. Asigurați-vă că ați strâns bine șuruburile.
- Introduceți secțiunea **H** înapoi în secțiunea **G** (în afară de cazul în care instalați hota la înălțimea minimă, utilizând numai partea inferioară a măștii).
- **IMPORTANT:** Asigurați-vă că orificiile de ventilație de pe ambele părți ale secțiunii **H** sunt orientate în sus și nu în interiorul secțiunii **G**.

18) Ridicați secțiunea **H** a măștii până la suportul de montare pe care l-ați fixat pe perete la punctul 16. Fixați-o pe suportul de montare cu șuruburile livrate împreună cu hota. Asigurați-vă că ați strâns bine șuruburile.

- Dacă instalați hota la înălțimea minimă, trebuie să conectați secțiunea **G** a măștii pe suportul de montare.

Branșamentul electric

Branșamentul electric trebuie să respecte specificațiile de pe plăcuța cu tensiunea și frecvența. Hota trebuie conectată la rețeaua electrică.



Montați la loc filtrele de grăsime și apoi porniți alimentarea de la rețea. Apăsați butonul de pornire/oprire apoi verificați dacă hota funcționează corect.

Depanarea

IMPORTANT: În cazul în care hota dvs. nu funcționează în mod corespunzător, consultați lista de mai jos, înainte de a contacta Departamentul de Service Baumatic.



Hota nu pornește.

- Asigurați-vă că hota este conectată la sursa de alimentare cu curent și că ați selectat una din vitezele ventilatorului.



Hota nu are randament.

- Verificați că viteza ventilatorului este setată corespunzător.
- Verificați că filtrele de grăsime nu sunt murdare și că nu necesită curățare.
- În cazul în care hota funcționează în modul de recirculare, verificați dacă filtrul de carbon nu necesită să fie înlocuit.
- În cazul în care hota funcționează în modul de extracție, verificați dacă tubulatura și gura de evacuare nu sunt obturate.



Hota face zgomot și/sau vibrează.

- Verificați dacă instalarea a fost realizată conform instrucțiunilor din manual.
- Este normal ca hota să aibă un anumit nivel de zgomot și de vibrații din cauza operațiunii de extracție.

NU ÎNCERCAȚI SĂ REPARAȚI HOTA. DACĂ HOTA NU FUNCȚIONEAZĂ CORECT, VĂ RUGĂM SĂ CONTACTAȚI DEPARTAMENTUL DE SERVICE BAUMATIC

Garanția Baumatic

Stimate client,

Garanția nu acoperă:

- Situațiile în care nu se respectă instrucțiunile de utilizare ale producătorului
- Înlocuirea componentelor cosmetice ale accesoriilor
- Avarierea cauzată de accidente sau de utilizarea abuzivă a produselor

- Pierderile sau pagubele cauzate de defectarea produsului sau a instalației electrice
- Instalarea incorectă
- Pierderile cauzate de situații de forță majoră, de imposibilitatea de procurare a pieselor de schimb, de greve ale salariaților sau ale patronatului
- Filtrele, siguranțele, becurile, tubulatura de evacuare, stricăciuni ale exteriorului produsului, ale componentelor din plastic, ale capacelor, coșurilor, tăvilor, polițelor, arzătoarelor, capacelor arzătoarelor, autocolantelor, garniturilor de cauciuc, stricăciunile cauzate de coroziune

