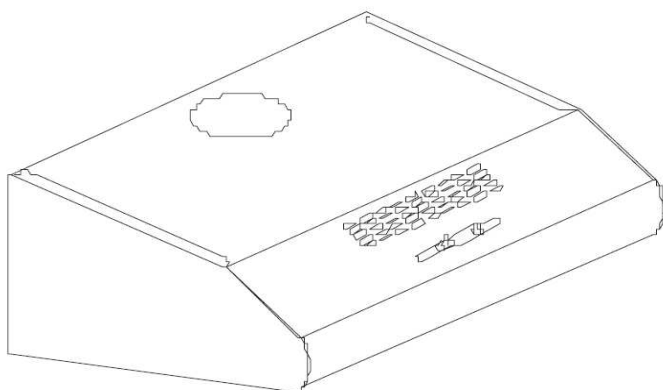


СТАНДАРТНАЯ КУХОННАЯ ВЫТЯЖКА STD6.2




Baumatic®

На будущее запишите следующую информацию, находящуюся на паспортной табличке, а также дату покупки, которая указывается на оформляемом при покупке счете.

Номер модели

Серийный номер

Дата покупки

ЗАМЕЧАНИЕ ОТНОСИТЕЛЬНО ОХРАНЫ ОКРУЖАЮЩЕЙ СРЕДЫ

Обеспечив правильную утилизацию данного изделия, Вы можете предотвратить возможные негативные последствия для окружающей среды и здоровья людей, которые могли бы возникнуть вследствие неправильной его утилизации.



Символ на изделии или на сопровождающих его документах указывает на то, что данное изделие нельзя утилизировать как бытовые отходы. Его следует передать в специальный пункт сбора для утилизации электрического и электронного оборудования.

Утилизацию следует производить согласно местному природоохранному законодательству по утилизации отходов. Для получения более подробной информации об обращении, восстановлении и переработке данного изделия обратитесь в местный орган власти, службу утилизации бытовых отходов или магазин, где было приобретено изделие.

- Используемые компанией Vaumatic упаковочные материалы безопасны для окружающей среды и могут подвергаться повторной переработке.
- Выбрасывая упаковочный материал, проявляйте надлежащую заботу об окружающей среде.

СОДЕРЖАНИЕ

| | |
|--|---|
| 1. ОБЩЕЕ | 3 |
| 2. МЕРЫ БЕЗОПАСНОСТИ..... | 3 |
| 3. ИНСТРУКЦИЯ ПО УСТАНОВКЕ | 3 |
| 4. ОБСЛУЖИВАНИЕ..... | 4 |
| 5. УСТАНОВКА ВЫПУСКА ВОЗДУХА..... | 4 |
| 6. ПРИМЕНЕНИЕ И УХОД | 5 |
| 7. ЭЛЕКТРИЧЕСКАЯ СХЕМА ПОДКЛЮЧЕНИЯ | 6 |

1. ОБЩЕЕ

- а) Внимательно прочитайте указанную ниже важную информацию, которая касается ухода и безопасности при установке. Эту информационную брошюру сохраните для эвентуального использования.
- б) Эта кухонная вытяжка предлагается в двух версиях: внешняя вытяжка) или фильтрующая версия (внутренняя циркуляция воздуха).

2. МЕРЫ БЕЗОПАСНОСТИ

- а) Соблюдайте повышенную осторожность в случае, если кухонная вытяжка работает одновременно с открытым огнем или горелкой, имеющих зависимость от внешней среды и использующих иную, нежели электрическую энергию, так как кухонная вытяжка отбирает из пространства воздух, который открытому огню или горелке необходим для сжигания.
- б) Отрицательное давление среды не должно превысить 4 Па ($4 \cdot 10^{-5}$ бар).
- в) Для безопасной эксплуатации кухонной вытяжки обеспечьте соответствующее проветривание пространства.
- г) Соблюдайте местные правила, которые касаются внешней вытяжки воздуха.

Предупреждение

Электрические потребители могут быть в определенных ситуациях опасными.

- а) Не контролируйте состояние фильтра при работающей кухонной вытяжке.
- б) После применения прибора не

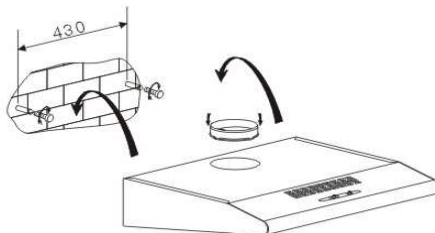
прикасайтесь к лампочкам.

- в) Под кухонной вытяжкой запрещено готовить пищу на огне.
- г) Не применяйте открытый огонь, так как он повреждает фильтры и может стать причиной пожара.
- д) При поджаривании пищи постоянно следите за тем, чтобы перегретое растительное масло не могло вызвать пожар.
- е) Перед любым обслуживанием прибора, в первую очередь отключите электрическую розетку.

3. ИНСТРУКЦИЯ ПО УСТАНОВКЕ

Первый способ:

- 3.1. Наилучшей эффективности кухонной вытяжки достигнете так, что ее разместите на высоте от 65 до 75 см над кухонной поверхностью.
- 3.2. Для того, чтобы Вы могли кухонную вытяжку разместить на стену, просверлите в ней на соответствующем месте 2-а отверстия диаметром 8 мм так, чтобы отверстие на задней стене кухонной вытяжки было посередине между ними.
- 3.3. В отверстия вставьте гайки болтов.
- 3.4. Болты ввинтите в гайки и затяните их.
- 3.5. Кухонную вытяжку установите на

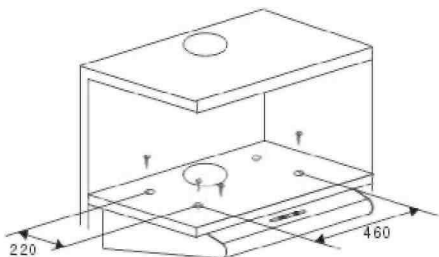


затянутые болты.

- 3.6. На кухонную вытяжку установите одностороннюю заслонку.

Второй способ:

- 3.1. Просверлите 6 отверстий диаметром 4 мм в нижней части настенного шкафа.
- 3.2. На кухонную вытяжку установите одностороннюю заслонку. После этого разместите кухонную вытяжку на нижнюю часть настенного шкафа и прикрепите ее при помощи шести прилагаемых винтов.
- 3.3. Таким образом измененную доску разместите на нижнюю часть кухонной вытяжки так, чтобы между задней стеной кухонной вытяжки и настенным шкафом не было зазора.



Предупреждение

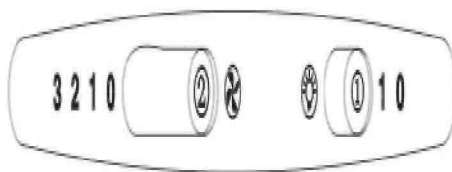
В случае, если не горит свет, убедитесь в том, что лампочки достаточно затянуты.

4. ОБСЛУЖИВАНИЕ

- 4.1. Электрическую розетку вставьте в источник электрического напряжения.
- 4.2. Установите ли выключатель в положение "I", свет будет включен. Установите ли выключатель в

положение "0", свет будет выключен.

- 4.3. Установите ли выключатель в положение "1□2□3", вытяжка будет работать на одной из трех скоростей "низкой□средней□высокой", установите ли выключатель в положение "0", кухонная вытяжка выключится.



5. УСТАНОВКА ВЫПУСКА ВОЗДУХА

Для того чтобы было можно выполнить эту замену, закажите у своего продавца комплект угольных фильтров. Активные угольные фильтры необходимы для очистки воздуха, который выпускается в помещении. Фильтры не являются моющимися, старые фильтры не могут быть снова применены и должны быть заменены новыми, а то минимально один раз за четыре месяца. Насыщение активированных угольных фильтров более или менее зависит от длительности применения кухонной вытяжки, от вида приготовления пищи и от регулярности очистки фильтра на жиры. Фильтр должен быть применен в вытяжной группе.

Внешний выпуск воздуха

Поверните рычажок выпуска в направлении наружу (рис. 3А), установите выпуск, откройте кухонную вытяжку, дым будет выходить выпуском.

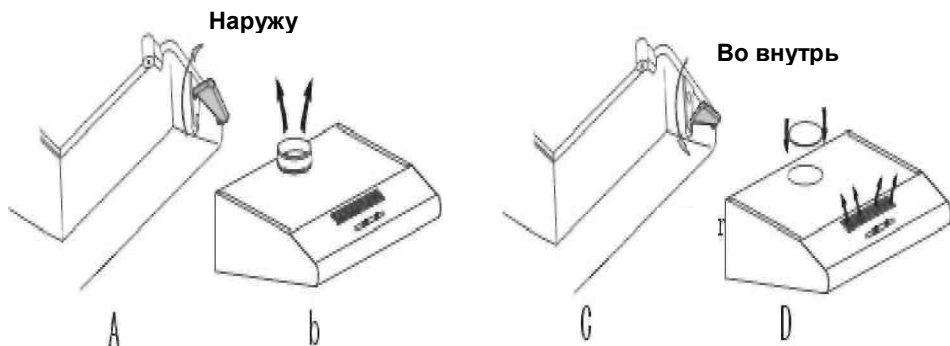


рис. 3

Выпуск воздуха в помещение

Поверните рычажок выпуска в направлении во внутрь (рис. 3С), установите выпуск, откройте кухонную вытяжку, дым будет выходить выпуском.

6. ПРИМЕНЕНИЕ И УХОД

Прибор рекомендуем включить перед приготовлением пищи. Рекомендуем оставить прибор работать в течении 15 минут после окончания приготовления пищи для того, чтобы произошла полная вытяжка испарений и запахов после приготовления.

Надлежащая работа кухонной вытяжки требует регулярного обслуживания, особенно фильтров с активированного угля. Фильтры на жиры улавливают частички жиров из воздуха, а поэтому, в зависимости от того, как часто прибор применяется, постепенно забиваются. Для того чтобы избежать опасности, рекомендуем фильтр чистить максимально один раз за два месяца, согласно указанной ниже инструкции.

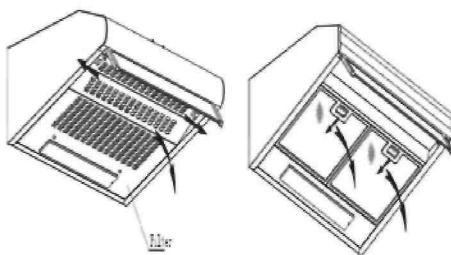
- Снимите фильтры с кухонной вытяжки и промойте их раствором воды и нейтрального жидкого

чистящего средства так, чтобы они надлежащим способом пропитались.

- Как следует промойте их теплой водой и оставьте высохнуть.
- Фильтры также можно стирать в стиральной машине.

Алюминиевые пластины после нескольких стирок могут изменить цвет. Речь идет не о дефекте, однако пластины не являются моющимися и непригодны для повторного применения, а поэтому должны быть заменены каждые четыре месяца.

Насыщение активированных угольных фильтров более или менее зависит от частоты применения кухонной вытяжки, от вида приготовления пищи и от регулярности очистки фильтра на жиры.

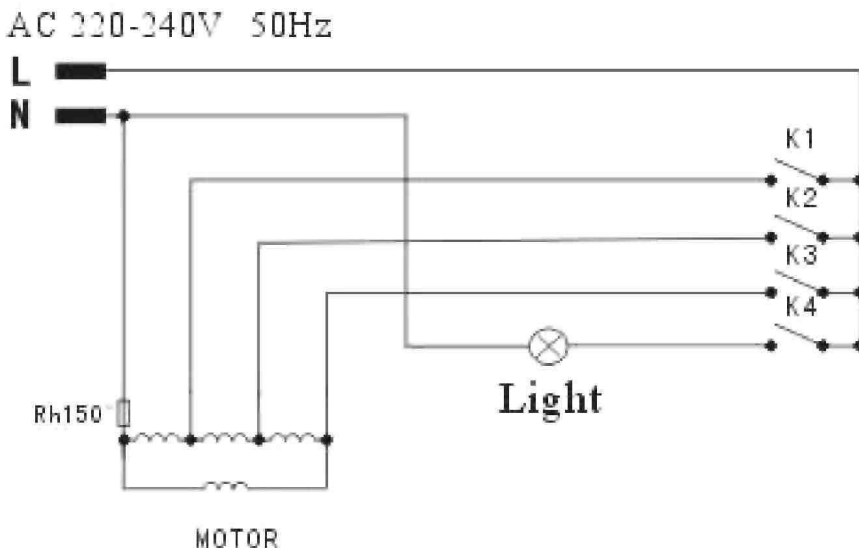


SYD-6001A/B

SYD-5001C

Вентилятор и прочие поверхности вытяжки регулярно очищайте применив ткань увлажненную в денатурированном спирте или в безобразивном чистящем средстве.

7. ЭЛЕКТРИЧЕСКАЯ СХЕМА ПОДКЛЮЧЕНИЯ



Детальную информацию о Гарантийных условиях найдете на интернет-сайте компании Baumatic www.baumatic.ru - www.baumatic.com, или обратитесь к своему продавцу.

ГАРАНТИЙНЫЙ СЕРТИФИКАТ

Уважаемый покупатель!

Фирма ПРОИЗВОДИТЕЛЬ приветствует Вас и благодарит за то, что Вы остановили свой выбор на ее продукции, а также выражает уверенность, что приобретенное Вами изделие принесет Вам удовлетворение и прослужит долго.

Данный сертификат устанавливает гарантийную ответственность на “изделие” в объеме, предусмотренном Законом Российской Федерации “О защите прав потребителя”. Данный гарантийный сертификат действителен на территории Российской Федерации в течение 12 месяцев со дня покупки изделия при соблюдении условий гарантии.

При оформлении покупки требуйте проверки внешнего вида товара и основных режимов его работа.

Убедитесь, пожалуйста, что данный гарантийный сертификат заполнен полностью и правильно. При отсутствии или неправильном оформлении гарантийного сертификата, гарантия не будет иметь силу.

| | |
|----------------------------|--|
| Наименование товара | |
|----------------------------|--|

| | |
|--------------------|--|
| Тип, модель | |
|--------------------|--|

| | |
|------------------------|--|
| Заводской номер | |
|------------------------|--|

| | |
|---------------------|--|
| Дата покупки | |
|---------------------|--|

| | |
|-----------------------|--|
| Штамп магазина | |
|-----------------------|--|

| | |
|-------------------------|--|
| Подпись продавца | |
|-------------------------|--|

УСЛОВИЯ ГАРАНТИИ

Гарантия предоставляется покупателям, приобретающим и использующим свой товар для личных и бытовых нужд. Гарантия не распространяется на товар, используемый в производственных целях. Гарантия обретает силу при предъявлении настоящего сертификата, в котором указаны серийный номер изделия и дата его покупки, подтвержденные печатью и подписью продавца.

Настоящая гарантия недействительна, если недостатки возникли в товаре в случае:

- несоблюдение указаний Руководства по эксплуатации;
- механического повреждения;
- нарушения правил хранения и/или транспортировки владельцем;
- попадания внутрь изделия посторонних предметов, бытовых насекомых и продукто-виз жизнедеятельности;
- повреждений, вызванных бытовыми грызунами;
- ремонта товара не уполномоченными на это лицами, его разборки и других не предусмотренных инструкцией по эксплуатации вмешательств;
- использования изделия в целях, для которых оно не предусмотрено;
- действия непреодолимой силы (пожара, аварии, природной катастрофы и т.п.)
- выхода изделия из строя при неправильном подключении, неисправной электросети, и/или плохого ухода за изделием.

Адреса сервис центров *М.видео-сервис*

| | |
|--|---|
| МОСКВА, ООО “ТРАНССЕРВИС-95” ул. 2-я Карачаровская, д. 14А, стр. 9 | тел.: (495) 744-01-10 (многоканальный) |
| С. ПЕТЕРБУРГ, ООО “ТРАНССЕРВИС-Петербург” Коломяжский пр-т, д. 10 | тел.: (812) 449-81-11 (многоканальный) |
| ВОРОНЕЖ, ООО “ТРАНССЕРВИС-Воронеж” Ленинский пр-т, д. 160 | тел.: (4732) 39-37-55 (многоканальный) |
| ЕКАТЕРИНБУРГ, ООО “ТРАНССЕРВИС-Екатирибург” ул. Студеньческая, д. 1а | тел.: (343) 264-62-77, 264-62-76, 264-62-73 |
| КАЗАНЬ, ООО “Техновидеосервис” ул. Академика Глушко, д. 43 | тел.: (843) 276-21-21 (многоканальный) |
| КРАСНОДАР, ООО “ТРАНССЕРВИС-Краснодар” ул. им. Селезнева, д. 204 | тел.: (861) 227-36-63 (многоканальный) |
| Н. НОВГОРОД, ООО “ТРАНССЕРВИС-Н.Новгород” ул. Букетова, д. 3Б | тел.: (831) 465-71-85, 465-70-92 |
| РОСТОВ-НА-ДОНУ, ООО “ТРАНССЕРВИС-Ростов” ул. Красноармейская, д. 157 | тел.: (863) 266-56-54 (многоканальный) |

| | |
|--|---|
| РЯЗАНЬ, ООО “ТРАНССЕРВИС-Рязань” ул. Зубковой, д. 17а | тел.: (4912) 27-70-70 (многоканальный) |
| САМАРА, ООО “ТРАНССЕРВИС-САМАРА” пр-т Юных Пионеров, д. 122А | тел.: (846) 995-00-88, 951-16-45 |
| САРАТОВ, ООО “ТРАНССЕРВИС-Саратов” ул. 3-я Дачная остановка ТД “ТЦ-Поволжье” | тел.: (8452) 55-43-63 (многоканальный) |
| ЧЕЛЯБИНСК, ООО “Электро-Н” пр-т Победы д. 302 | тел.: (351) 264-00-84, 741-01-51 |



Производитель:

**Foshan Shunde Atlan Electronic
Appliance Manufacturer Co., Ltd,
Jiangyi Industrial Park, Leliu Town,
Shunde, Foshan, Guangdong,
China**

Поставщик:

**Baumatic ČR s.r.o.
Rybná 682/14
110 05 Praha 1
Czech Republic**